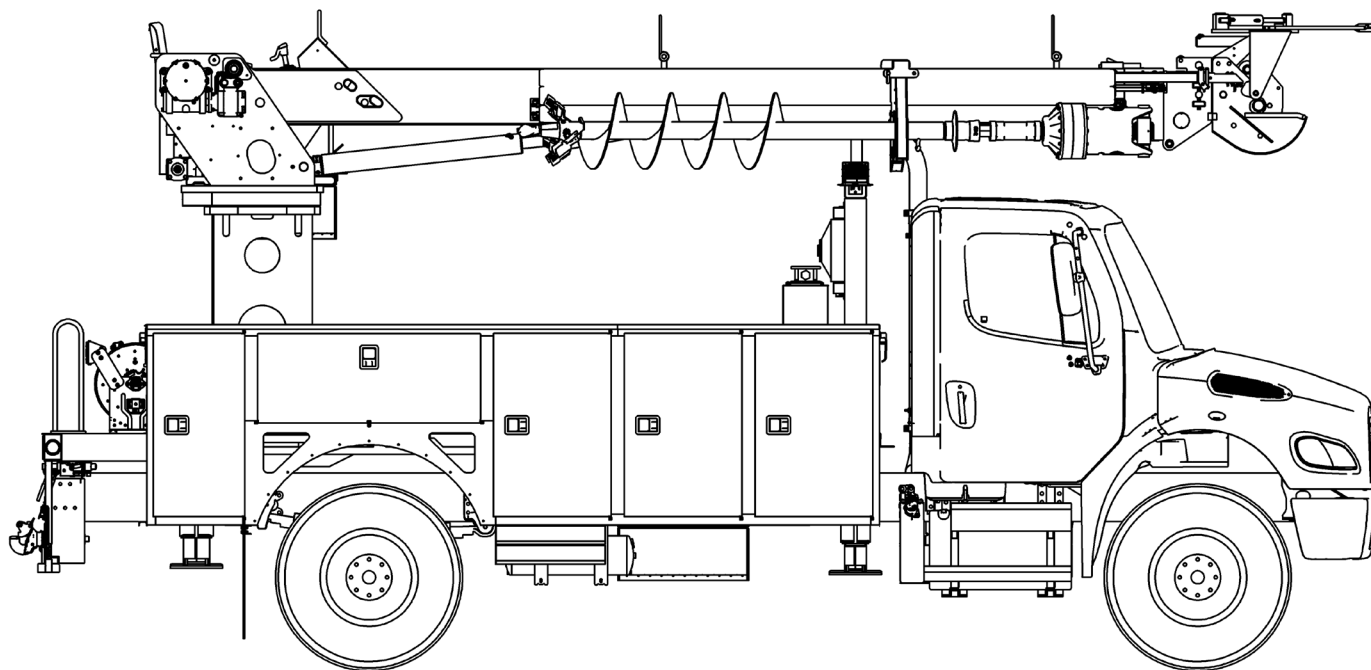




TECH TIPS

**AJUSTE DE LA PROTECCIÓN HIDRÁULICA CONTRA SOBRECARGA (HOP)
DE LA PLUMA**

NR0.10



**LLAMADA DE SERVICIO:
AJUSTE DE LA PROTECCIÓN
HIDRÁULICA CONTRA
SOBRECARGA (HOP) DE LA
PLUMA**



**MODELO(S):
C3000, C4000, C5000, C6000,
C7000, L4000, XL4000, AND
COMMAND-ALL**



**HERRAMIENTAS NECESARIAS:
LLAVES DE 1/2", 9/16", 3/4", 1"
LLAVE ALLEN DE 1/4"
TAPON JIC DE 1/4"
MANÓMETRO DE 0-5000 PSI**

TEREX UTILITIES EQUIPO DE SOPORTE TÉCNICO

TELÉFONO: 1-844-TEREX4U (1-844-837-3948) | CORREO ELECTRÓNICO: UTILITIES.TECHSUPPORT@TEREX.COM



PELIGRO

El incumplimiento de las instrucciones y normas de seguridad en el Manual del Operador y el Manual de Servicio correspondientes a su máquina causará la muerte o lesiones graves.

Muchos de los riesgos identificados en el Manual del Operador también son riesgos de seguridad al realizar procedimientos de mantenimiento y reparación.

NO REALICE EL MANTENIMIENTO A MENOS QUE:

- ✓ Esté capacitado y calificado para realizar el mantenimiento de esta máquina.
- ✓ Lea, comprenda y obedezca:
 - las instrucciones y normas de seguridad del fabricante
 - las normas de seguridad del empleador y la normativa del lugar de trabajo
 - la normativa gubernamental aplicable
- ✓ Disponga de las herramientas adecuadas, equipos de elevación y un taller apropiado.

La información contenida en este Consejo Técnico es un suplemento del Manual de Servicio. Consulte el Manual de Servicio correspondiente a su máquina para conocer las normas de seguridad y los riesgos.



TEREX®

TECH TIP 10 | LIBERADO 01.13.2026 | VERSIÓN 1.2

©TEREX UTILITIES. TODOS LOS DERECHOS RESERVADOS



TEREX®

PÁGINA 2 DE 9

CONTENIDO

TECH TIP#10

TOC

4

| Determinar la ubicación del manómetro

CONSEJO TÉCNICO EN VIDEO PASO 1

6

| Instalar el manómetro

| Purgar el aire de la manguera

| Desconectar la manguera de 1/4" del lado del vástago del cilindro de elevación

PASO 2 - PASO 3

7

| Operar la unidad para llevar el fluido hidráulico a la temperatura de operación

| Probar los ajustes de presión y ajustar

PASO 4 - PASO 7

8

| Cambiar el ajuste según sea necesario

| Volver a probar

| Apretar las contratueras y verificar los ajustes

PASO 8 - PASO 10

CONSEJO TÉCNICO EN VIDEO

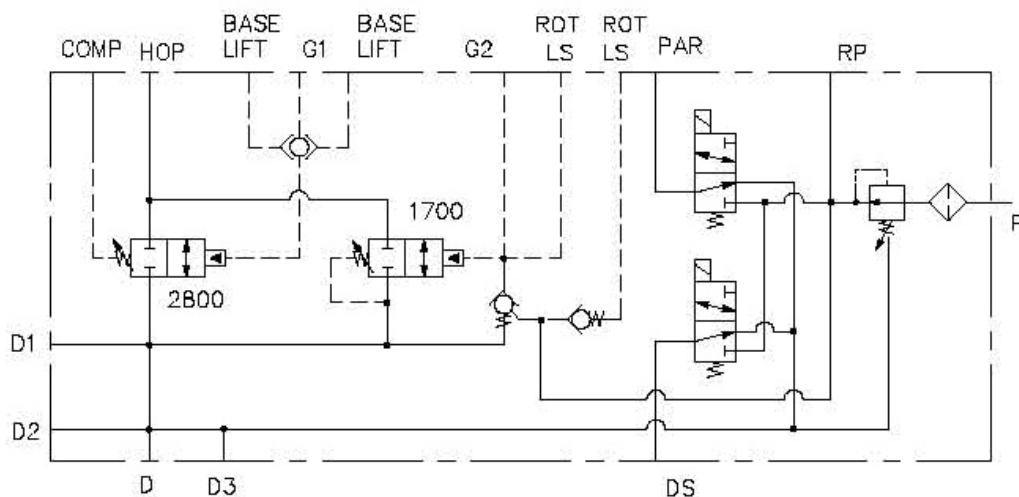
Un consejo técnico en video está disponible como referencia para este procedimiento escrito.

- Los procedimientos de reparación deberán ser completados por una persona capacitada y calificada en la reparación de esta máquina.
- Etiquetar inmediatamente y retirar de servicio una máquina dañada o que funcione mal.
- Leer este procedimiento completamente y adherirse a las instrucciones. Intentar tomar atajos puede producir condiciones peligrosas

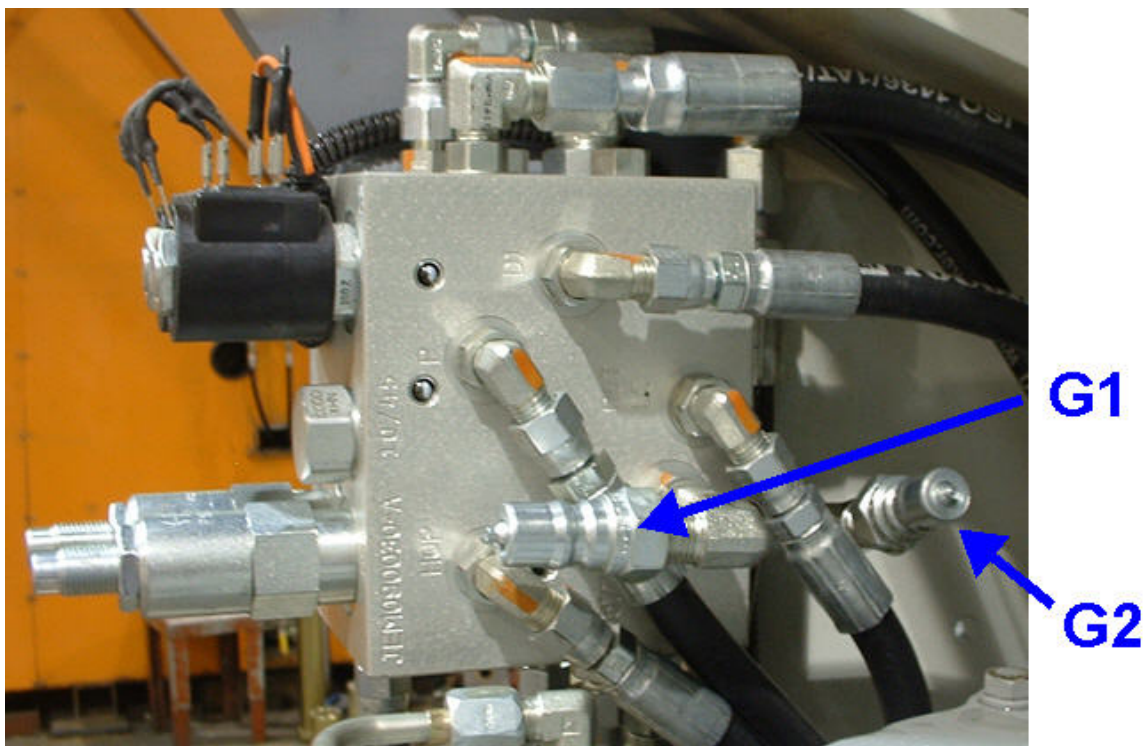
PASO 1

Determinar la ubicación de instalación del manómetro:

- Usar el puerto G1 en el múltiple HOP para la HOP de la pluma
- Usar el puerto G2 en el múltiple HOP para la HOP de rotación



COMP	Rote el vástago de los cilindros de elevación
HOP	A los cartuchos de descarga en la válvula de control
Base Lift	Al extremo de la base del cilindro de elevación
G1	Puerto del manómetro. Normalmente taponado
Base Lift	Al extremo de la base del cilindro de elevación
G2	Puerto del manómetro. Normalmente taponado
Rot. LS	Línea de detección desde la caja de engranajes
Rot. LS	Presión reducida a la caja de engranajes
PAR	Liberación del sinfín de presión
RP	Presión reducida de entrada
P	Presión de entrada
DS	Cambio de la excavadora
D,D1,D2,D3	Drenajes de baja presión



Múltiple HOP 485770 mostrado para la ubicación G1 (unidades 2006 y más nuevas)



Válvula de detección 403835 para la HOP de la pluma

PASO 2

Instalar el manómetro en la ubicación indicada en el paso uno (G1 o G2). La longitud máxima de la manguera es de 4 pies. Purgar el aire de la manguera para asegurar una lectura precisa. La pluma debe estar soportada por el descanso de la pluma o los cilindros de elevación deben estar retraídos completamente antes de intentar instalar el manómetro.

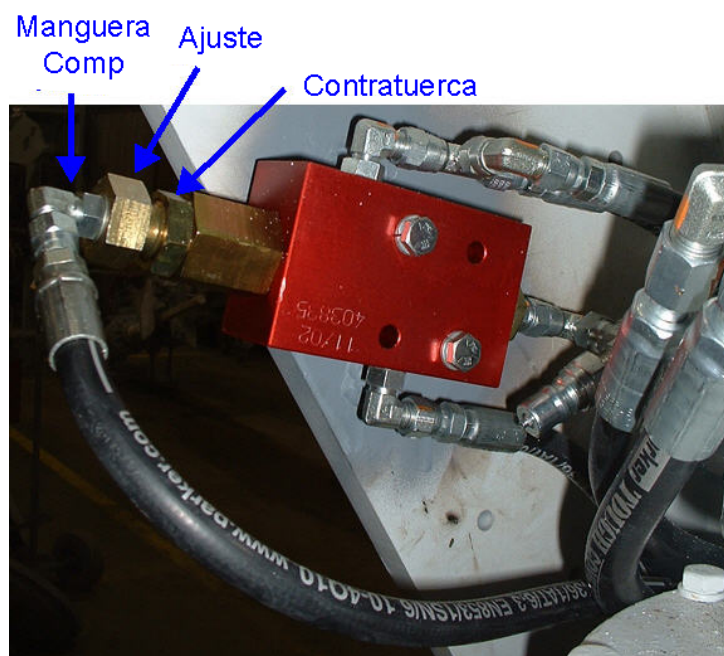
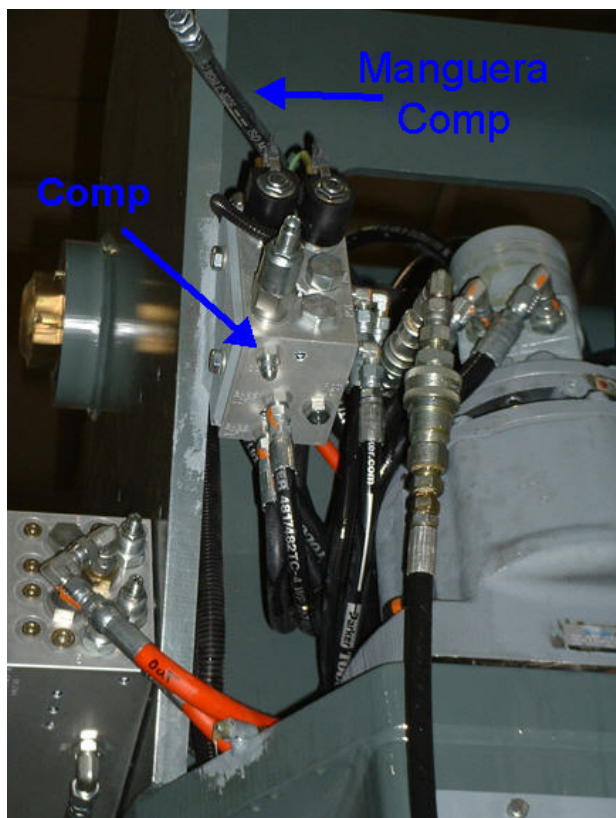


El fluido que escapa a presión puede penetrar la piel y causar lesiones graves.

Alivie la presión antes de desconectar las líneas hidráulicas. Manténgase alejado de fugas y orificios. Use un trozo de cartón o papel para buscar fugas. NO use la mano.

PASO 3

Desconectar la manguera de 1/4" del lado del vástago del cilindro de elevación al puerto "COMP" en el múltiple HOP o la conexión de 90 grados en la Válvula de detección. Taponar la manguera solo con un tapón JIC de 1/4".



PASO 4

Operar la unidad para llevar el fluido hidráulico a la temperatura de operación normal.

Elevar la pluma hasta la elevación completa, ajustar el acelerador al ajuste máximo, y activar el control de elevación.

Verificar en el manómetro que el ajuste esté en la presión mostrada en la placa de la unidad.

Si la presión no está en el valor correcto, ver el Consejo técnico #2 para ajustar la Presión de la válvula de alivio del sistema o el Alivio de elevación para modelos posteriores C5000, C6000 y C7000 como se indica en la placa de ID o se referencia en el Manual de mantenimiento específico de la unidad.

PASO 5

Elevar la pluma hasta 45 grados y extender completamente la segunda sección. Enganchar la línea de carga a un peso lo suficientemente pesado para descargar la HOP sin levantar la carga. Referirse a la tabla de carga para determinar este valor.

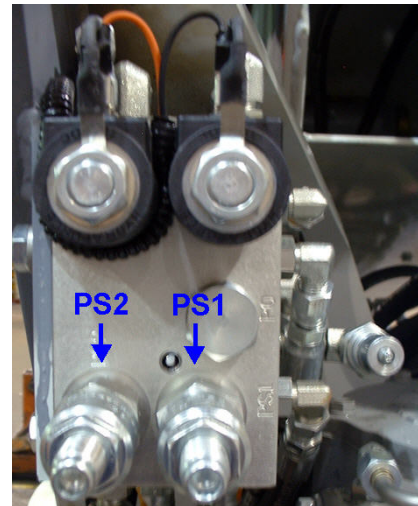
PASO 6

Subir con el malacate mientras se monitorea el manómetro, debe descargar a 200 psi por encima de la presión registrada en el Paso 3. Si la presión excede 250 psi por encima de la presión en el Paso 4, detenerse y ajustar el ajuste hacia abajo antes de proceder. Ajustar como se requiera hasta que descargue a 200 psi por encima.

PASO 7

Ajustar PS 2 en sentido horario para aumentar y en sentido antihorario para disminuir la presión, en el Múltiple HOP 485770.

Ver el PASO 8 para la imagen del 403835.

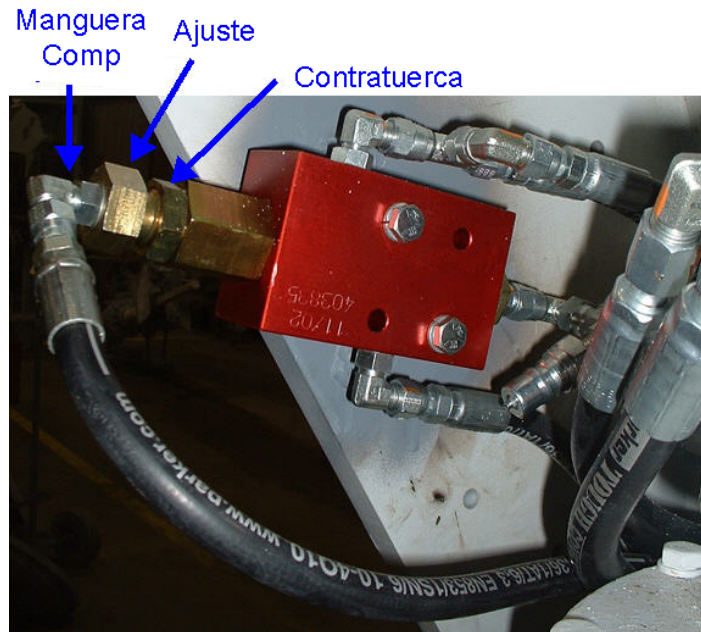


El fluido que escapa a presión puede penetrar la piel y causar lesiones graves.

Alivie la presión antes de desconectar las líneas hidráulicas. Manténgase alejado de fugas y orificios. Use un trozo de cartón o papel para buscar fugas. NO use la mano.

PASO 8

Cambiar el ajuste girando la tuerca de ajuste de 1" en sentido horario para aumentar y en sentido antihorario para disminuir, aflojando primero la contratuerca.



PASO 9

Repetir los pasos 6 y 7 hasta que esté ajustado correctamente.

PASO 10

Apretar las contratuercas y verificar los ajustes y colocar la pluma en el descanso. Retirar el manómetro de prueba y reconectar la manguera de 1/4" del lado del vástago del cilindro de elevación al puerto "COMP" o la conexión de 90 grados.



El fluido que escapa a presión puede penetrar la piel y causar lesiones graves.

Alivie la presión antes de desconectar las líneas hidráulicas. Manténgase alejado de fugas y orificios. Use un trozo de cartón o papel para buscar fugas. NO use la mano.



PARA OBTENER MÁS AYUDA,
CONTACTE CON EL EQUIPO DE SOPORTE TÉCNICO DE TEREX UTILITIES
TELÉFONO: **1-844-837-3948** | CORREO ELECTRÓNICO: [**UTILITIES.TECHSUPPORT@TEREX.COM**](mailto:UTILITIES.TECHSUPPORT@TEREX.COM)
